

ČESKÝ ATLETICKÝ SVAZ  
(ČAS)

# TALENTOVANÁ MLÁDEŽ

2017 - 2020

PROVÁDĚCÍ POKYNY

pro

SPORTOVNÍ STŘEDISKA,  
SPORTOVNÍ CENTRA MLÁDEŽE,  
VRCHOLOVÉ SPORTOVNÍ CENTRUM MLÁDEŽE

A

SOUHRN INFORMACÍ K ČINNOSTI  
SPORTOVNÍCH GYMNÁZIÍ

Předsednictvo ČAS schválilo prováděcí pokyny pro činnost Sportovních středisek, Sportovních center mládeže, Vrcholového sportovního centra mládeže a souhrn informací k činnosti Sportovních gymnázií s kmenovým sportem atletika na návrh Komise mládeže ČAS na svém zasedání dne 14. 3. 2017

Tímto se ruší prováděcí pokyny schválené Předsednictvem ČAS na zasedání dne 28. 2. 2016.  
Účinnost od 15. 3. 2017

# SPORTOVNÍ STŘEDISKA

(prováděcí pokyn ČAS k činnosti Sportovních středisek atletiky)

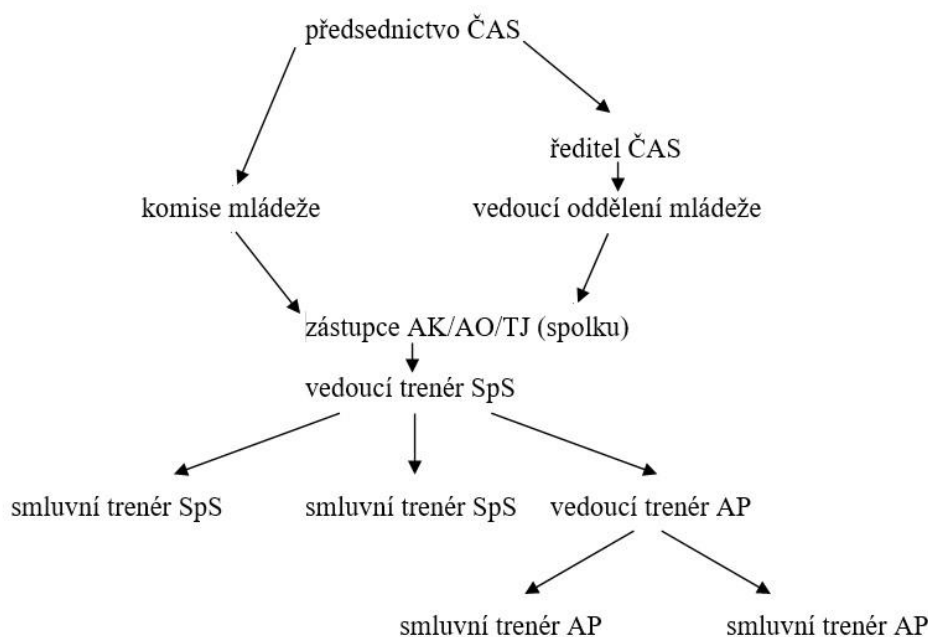
## Článek I.

### Všeobecná ustanovení

1. Sportovní střediska (dále jen SpS) jsou základním článkem péče o sportovně talentovanou mládež v České republice.
2. U mládeže zařazené do SpS se zejména rozvíjí všeobecné pohybové schopnosti a nacvičují základní atletické dovednosti. Činnost SpS je zaměřena tak, aby děti získaly pozitivní vztah k atletice, trénování, závodění a získaly přiměřenou výkonnost.
3. SpS připravují atlety na přechod do Sportovních center mládeže (SCM), sportovních gymnázií (SG) a ke sportovní reprezentaci.
4. Podpora programu od MŠMT je určena:
  - a) na sportovní přípravu talentů věkové kategorie 10 - 15 let. Podporu sportovní činnosti lze také realizovat ve spolupráci s řediteli základních škol s využitím potenciálu těchto zařízení,
  - b) na doplnění základní pohybové přípravy dětí od 6 do 9 let, které jsou zařazeny do systému péče o pohybově nadané děti.
5. SpS zřizuje ČAS s ohledem na svazovou koncepci v oblasti péče o sportovně talentovanou mládež pro věkovou kategorii 6 až 15 let.

## Článek II.

### Organizační struktura sportovních středisek atletiky



## Článek III.

### Sportovní střediska atletiky (SpS) – vlastní činnost

SpS – sportovní středisko vyvíjí svoji činnost u příslušného spolku. Spolek uzavírá smlouvu o činnosti SpS, na jejímž základě obdrží finanční příspěvek odpovídající výkonnosti (posuzované s použitím kritérií v článku V.), podle které jsou střediska zařazována do tří pásem finanční podpory. Činnost, řízení a kontrola činnosti SpS se řídí podmínkami uvedenými v tomto prováděcím předpisu.

#### 1. Zřízení SpS

- a) SpS jsou zřízena u jednoho konkrétního atletického spolku,
- b) SpS jsou zřízena v místě, kde vyvíjí činnost spolek, který personálně zabezpečí sportovní přípravu atletů SpS kvalifikovanými trenéry podle požadavků ČAS a má vhodné sportovní prostory pro sportovní trénink,
- c) změnu dislokace SpS popř. zřízení nového nebo zrušení SpS schvaluje Předsednictvo ČAS (dále jen P ČAS) na doporučení Komise mládeže (dále jen KM).
- d) žádost o zřízení nového SpS podává příslušný spolek dle pokynů a požadavků ČAS,
- e) seznam SpS pro konkrétní kalendářní rok bude zveřejněn na webu ČAS.

#### 2. Povinnosti odpovědných subjektů pro zajištění činnosti SpS

Na řízení činnosti SpS se podílí ČAS a spolek.

##### 2.1 Atletický oddíl/klub (dále také spolek)

- a) provádí nábor a výběr atletů do SpS,
- b) zabezpečuje sportovní přípravu atletů SpS kvalifikovanými trenéry, navrhuje vedoucího trenéra SpS,
- c) provádí kontrolu činnosti SpS dle vnitřních kritérií,
- d) je povinen informovat ČAS o činnosti SpS dle požadavků (např. počet členů SpS viz bod 5),
- e) je povinen neprodleně písemně oznámit na ČAS jakoukoliv změnu v činnosti stávajícího SpS (změna trenérů, kontakty aj.).

##### 2.2 Český atletický svaz (dále jen ČAS)

- a) řídí metodicky činnost SpS,
- b) provádí kontrolu činnosti SpS,
- c) zabezpečuje další odborné vzdělávání trenérů SpS,
- d) na MŠMT dodává požadované podklady o systému přípravy sportovně talentované mládeže.

##### 2.3 Ministerstvo školství, mládeže a tělovýchovy (dále jen MŠMT) plní koordinační úlohu v oblasti péče o sportovně talentovanou mládež.

##### 2.4 Krajský atletický svaz / Pražský atletický svaz (dále jen KAS/PAS)

- a) sleduje činnost SpS v rámci své působnosti,

- b) 1x ročně se vyjadřuje k hodnocení činnosti SpS obvykle písemnou formou jako podklad k oponenturám organizovaných ČAS

2.5 Sportovní centrum mládeže (dále jen SCM) prostřednictvím vedoucího trenéra pro příslušný region, ve kterém SpS působí

- a) monitoruje činnost SpS, sportovní přípravu jako celek a výsledky atletů zařazených do SpS,
- b) předkládá návrh na zařazení atletů SpS do péče SCM – na základě výkonnostních limitů.

### 3. Členství v SpS

Členy SpS jsou děti ve věku od 6 do 15 let (přípravka, mladší a starší žactvo). Atleti kategorie mladšího a staršího žactva musí být registrováni v ČAS za spolek, u něhož je zřízeno SpS.

Sportovec, příslušný ke spolku – členu ČAS, musí být ve věku od 6 do 9 let evidován v Registru členů a oddílů ČAS jako nový člen spolku.

Sportovec, příslušný ke spolku – členu ČAS, musí být registrován nejpozději v roce, ve kterém dosáhne 10 let věku. Registrace sportovce znamená zápis o jeho příslušnosti ke spolku v Registru členů a oddílů ČAS jako registrovaný atlet.

### 4. Evidence členů SpS

spolkem pověřená osoba nebo vedoucí trenér SpS označí v evidenčním programu „Registr členů a oddílů ČAS“ všechny členy zařazené v daném období do SpS. Spolek zasílá na ČAS 1x ročně k 31. 10. vygenerovaný seznam členů SpS z evidenčního programu „Registr členů a oddílů ČAS“, který je schválen jako součást hodnocení SpS předsedou spolku a předsedou KAS / PAS,

Další podklady zasílá spolek dle požadavků ČAS.

### 5. Zařazení do SpS

Do SpS mohou být zařazováni atleti kdykoliv v průběhu kalendářního roku.

#### 5.1 Doporučený obsah výběrového řízení (náboru) pro starší a mladší žactvo

##### 5.1.1 Výběr atletů se odvíjí od specifiky místních podmínek, měl by však obsahovat:

- a) testování obecné pohybové výkonnosti
  - 50 m z polovysokého startu (na vlastní výběh, začínáme měřit pohyb zadní nohy),
  - dálka z místa,
  - autový hod plným míčem 2 kg,
  - vytrvalostní běh 12 min (pro výběr do SpS tj. děti ve věku 11 let se doporučuje vytrvalostní běh 6 min),
  - test koordinace (dle návrhu trenéra, doporučuje se zařadit: kotoul vpřed a vzad, podlézání zvolené překážky, přeskok zvolené překážky, slalomový běh,...). Testování obecné pohybové výkonnosti se používá 1x ročně jako test i u všech zařazených atletů,

- b) zjištění zdravotního stavu atleta,
- c) dotazník pro zákonné zástupce na evidenčním formuláři ČAS
  - údaje o dítěti (datum narození, adresa, tělesná výška, hmotnost) se souhlasem zákonného zástupce.

5.1.2 Nezbytný souhlas zákonného zástupce se zařazením dítěte do SpS vyplní spolek (předepsaný formulář v evidenčním programu ČAS). Vyplněný formulář podepsaný zákonným zástupcem eviduje spolek.

5.1.3 Vyhodnocení náboru nebo výběrového řízení provádí spolek.

## 6. Počty atletů ve SpS

Doporučený počet atletů zařazených do SpS v jednotlivých pásmech: 115 – 360

	I. pásmo	II. pásmo	III. pásmo
starší žactvo:	50	25	15
mladší žactvo:	70	35	20
atletická příprava:	240	160	80

## 7. Obsah sportovní přípravy

Sportovní příprava atletů SpS je uzpůsobena věku atletů a řídí se platnými metodickými pokyny pro trénink žactva.

## 8. Organizace sportovní přípravy

- a) trénink probíhá zpravidla 2-3x týdně v odpoledních hodinách,
- b) doporučené tréninkové jednotky:
  - starší žactvo 3 - 4x týdně 1,5h
  - mladší žactvo 2 - 3x týdně 1,5h
  - atletická příprava 1 - 2x týdně 1-1,5h
- c) atleti SpS (mladší a starší žactvo) absolvují zpravidla 2 soustředění ročně (podzimní a jarní),
- d) za organizaci a evidenci tréninku jednotlivých atletů při sportovní přípravě zodpovídá vedoucí trenér SpS a jemu podřízení trenéři SpS (viz článek II).

## 9. Plán sportovní přípravy SpS

plán sportovní přípravy zpracovává vedoucí trenér SpS pro příslušný roční tréninkový cyklus dle pokynů ČAS. Projednává jej s výborem spolupracujícího spolku a předkládá po projednání a vyjádření KAS/PAS do určeného data na oddělení mládeže ČAS.

## 10. Soutěžení a sledování výkonnosti atletů SpS

- a) atleti SpS startují v soutěžích řízených ČAS a jeho složkami za spolek, jehož jsou členy,
- b) zařazení atleti by měli absolvovat během období 1. 1. až 31. 10. daného roku testy speciální atletické výkonnosti.

Za test se považuje:

kategorie mladšího žactva

víceboj (čtyřboj, pětiboj) a minimálně 6 startů na závodech evidovaných v systému ČAS (atletická kancelář – databáze ČAS).

kategorie staršího žactva

minimálně 10 startů na závodech evidovaných v systému ČAS (atletická kancelář – databáze ČAS).

- c) testy všeobecné pohybové výkonnosti (50 m PVS, skok daleký z místa, hod medicinbalem 2 kg, vytrvalostí běh 12 min,
- d) somatické parametry: tělesná výška a hmotnost.

11. Zdravotní zabezpečení atletů SpS

- a) se řídí vyhláškou Ministerstva zdravotnictví č. 391/2013 o zdravotní způsobilosti k tělesné výchově a sportu,
- b) atlet SpS je výkonnostním sportovcem, který vykonává výkonnostní sport v organizovaných sportovních soutěžích nebo se na ně připravuje a je registrován v organizaci, která zajišťuje přípravu výkonnostních sportovců a organizuje sportovní soutěže,
- c) součástí zdravotního zabezpečení atletů SpS jsou lékařské prohlídky (dále jen sportovní prohlídky) a odborná vyšetření nezbytná pro posouzení zdravotní způsobilosti,
- d) každý zařazený atlet do SpS musí absolvovat před registrací vstupní sportovní prohlídku se standardním klidovým EKG, která nesmí být starší než 3 měsíce,
- e) v případě, že atlet nemá platnou vstupní sportovní prohlídku v den zařazení do SpS musí ji absolvovat do 30 dní po zařazení do SpS, po tuto dobu atlet trénuje a účastní se soutěží na vlastní nebezpečí a za zdravotní stav atleta plně přebírá zodpovědnost zákonný zástupce písemným oznámením, které předá vedoucímu trenérovi SpS,
- f) pokud atlet nemá platnou vstupní sportovní prohlídku dle bodu d), e) nebo g), má spolek povinnost vyřadit atleta ze SpS,
- g) pravidelnou sportovní prohlídku absolvuje atlet jednou za 12 měsíců bez nutnosti vyšetření standardního klidového EKG, pokud to nevyžaduje zdravotní stav atleta, rodinná anamnéza atleta nebo není doporučeno registrujícím lékařem atleta nebo tělovýchovným lékařem,
- h) atlet zařazený do SpS musí mít lékařský posudek vydaný registrujícím lékařem atleta (poskytovatelem zdravotních služeb v oboru všeobecné praktické lékařství nebo v oboru praktické lékařství pro děti a dorost) nebo poskytovatelem zdravotních služeb v oboru tělovýchovné lékařství se závěrem, že je atlet zdravotně způsobilý k výkonnostnímu sportu, k tréninku a účasti na sportovních soutěžích,
- i) ČAS doporučuje obsah sportovní prohlídky (vstupní i pravidelné) nechat na lékaři a na základě anamnézy sportovce, rodinné anamnézy, výsledků vyšetření doporučit případná doplňující vyšetření,

- j) obsah vstupní, pravidelné a mimořádné sportovní prohlídky se řídí vyhláškou Ministerstva zdravotnictví č. 391/2013 o zdravotní způsobilosti k tělesné výchově a sportu,
- k) spolek zodpovídá za organizaci zdravotního sledování atletů SpS. Pokud atlet nevyužije nabídky sportovní prohlídky organizované spolkem, je povinen zajistit si sportovní prohlídku sám do data určeného spolkem,
- l) spolky mohou vyžadovat rozsáhlejší sportovní prohlídku, pokud vyhodnotí, že je to potřeba na základě zatížení atleta, objemu tréninku nebo na doporučení osobního trenéra nebo vedoucího trenéra SpS,
- m) pokud atlet nemá platnou pravidelnou sportovní prohlídku, má spolek povinnost vyřadit atleta ze SpS,
- n) hlavní osobou zodpovídající za problematiku sportovních prohlídek atletů SpS je vedoucí trenér SpS,
- o) vedoucí trenér SpS může požadovat mimořádnou sportovní prohlídku na doporučení trenéra SpS, pokud se během roku vyskytnou závažné změny zdravotního stavu atleta nebo nastala při tréninku nebo soutěži porucha vědomí, případně bezvědomí nebo na žádost zákonného zástupce atleta, pokud nabude přesvědčení, že jeho zdravotní obtíže vznikly nebo se zhoršují při soustavném výkonu sportu,
- p) mimořádná sportovní prohlídka obsahuje základní vyšetření a další potřebná odborná vyšetření dle vyhlášky č. 391/2013 § 6,
- q) sportovní prohlídku hradí atleti (rodiče atletů), je možné využít příspěvek zdravotních pojišťoven.

## 12. Vyřazení atleta ze SpS

- a) dle rozhodnutí spolku může být atlet vyřazen ze SpS z důvodů neplnění povinností při sportovní přípravě – zejména se jedná o kázeňské přestupky nebo problémy s účastí na sportovní přípravě,
- b) atlet musí být vyřazen ze SpS, pokud nemá platnou sportovní prohlídku nebo pokud mu jeho zdravotní stav neumožňuje systematickou sportovní přípravu.

## 13. Personální zabezpečení sportovní přípravy ve SpS

### 13.1 Obecná ustanovení

- a) specializovanou sportovní přípravu (atletický trénink) atletů zabezpečuje spolek kvalifikovanými trenéry,
- b) spolek navrhne vedoucího trenéra SpS a jmenuje vedoucího trenéra atletické přípravy (dále jen AP), případně další smluvní trenéry SpS.
- c) obsazení pracovní pozice vedoucího trenéra SpS navrhuje spolek za předpokladu splnění podmínek uvedených v bodu 13.9
- d) obsazení pracovní pozice podléhá schválení ČAS a spolek se zavazuje předložit ČAS s dostatečným předstihem návrh na obsazení či změnu pracovní pozice,
- e) spolek předloží ČAS kopii pracovní smlouvy bez zbytečného odkladu po podpisu pracovní smlouvy
- f) obsazení pracovních míst smluvních trenérů SpS podléhá pouze rozhodnutí spolku za předpokladu splnění podmínek uvedených v bodu 13.9.



### 13.2 Pracovně právní vztahy

- a) pracovně právní vztahy se řídí obecně platnými ustanoveními uvedenými v Zákoníku práce,
- b) spolek uzavírá pracovní smlouvu s vedoucím trenérem SpS,
- c) spolek uzavírá se smluvními trenéry SpS, pracovní smlouvu, dohodu o pracovní činnosti nebo dohodu o provedení práce,
- d) smlouvy nelze uzavírat s trenéry bez platné odpovídající trenérské kvalifikace,
- e) spolek zasílá na sekretariát ČAS scan kopie pracovní smlouvy vedoucího trenéra SpS, a dále scan kopie pracovní smlouvy nebo dohody s dalšími smluvními trenéry, kteří jsou hrazeni z prostředků poskytovaných formou dotace ČAS na činnost SpS,

### 13.3 Vedoucí trenér SpS

doporučený popis práce vedoucího trenéra SpS,

- a) řízení a organizace sportovní přípravy atletů zařazených do SpS,
- b) přímé trenérské vedení atletů zařazených do SpS,
- c) řízení činnosti smluvních trenérů SpS a vedoucího trenéra AP,
- d) organizace soustředění SpS,
- e) organizace náboru nebo výběrového řízení atletů pro přijetí do SpS,
- f) spolupráce s pověřenými pracovníky sekretariátu ČAS, vedoucím trenérem SCM a zodpovědným trenérem atletiky SG příslušné oblasti,
- g) vedení dokumentace o obsahu a organizaci sportovní přípravy,
- h) zpracování části plánu a hodnocení činnosti SpS, která se bezprostředně týká hodnocení sportovních výsledků SpS a plánu sportovní činnosti na další období
- i) vedoucí trenér SpS sleduje projekty zaměřené na danou věkovou kategorii a plní z projektů vyplývající úkoly.

Konečná úprava náplně práce vedoucího trenéra SpS je v kompetenci spolku a je obsažena v pracovní smlouvě mezi spolkem a trenérem.

### 13.4 Řízení vedoucího trenéra SpS

vedoucí trenér SpS je řízen spolkem v pracovně – právní problematice,

### 13.5 Smluvní trenér SpS a vedoucí trenér AP

doporučený popis práce smluvního trenéra SpS a vedoucího trenéra AP

- a) přímé trenérské vedení atletů zařazených do SpS (AP),
- b) spolupráce se vedoucím trenérem SpS při organizaci a obsahovém zaměření sportovní přípravy atletů SpS (AP),
- c) vedení dokumentace o sportovní přípravě vlastní skupiny atletů SpS (AP) dle pokynů vedoucího trenéra SpS,
- d) vedoucí trenér AP sleduje projekty zaměřené na danou věkovou kategorii a plní z projektů vyplývající úkoly.

Konečná úprava náplně práce smluvního trenéra SpS a vedoucího trenéra AP je v kompetenci spolku a je obsažena ve smlouvě mezi spolkem a trenérem.

### 13.6 Řízení smluvního trenéra SpS a vedoucího trenéra AP

smluvní trenér SpS a vedoucí trenér AP je řízen

- a) vedoucím trenérem SpS při organizaci a obsahovém zaměření sportovní přípravy atletů SpS (AP),
- b) spolkem v pracovně – právní problematice,

### 13.7 Smluvní trenér AP

doporučený popis práce smluvního trenéra AP

- a) přímé trenérské vedení atletů zařazených do AP,
- b) spolupráce s vedoucím trenérem AP (popř. SpS) při organizaci a obsahovém zaměření sportovní přípravy atletů AP,
- c) vedení dokumentace o sportovní přípravě vlastní skupiny atletů AP dle pokynů vedoucího trenéra AP (popř. vedoucího trenéra SpS).

Konečná úprava náplně práce smluvního trenéra AP je v kompetenci spolku a je obsažena ve smlouvě mezi spolkem a trenérem.

### 13.8 Řízení smluvního trenéra AP.

smluvní trenér AP je řízen

- a) vedoucím trenérem AP (popř. vedoucím trenérem SpS) při organizaci a obsahovém zaměření sportovní přípravy atletů AP,
- b) spolkem v pracovně – právních otázkách.

### 13.9 Kvalifikační předpoklady pro výkon funkce trenérů SpS

#### 13.9.1 Trenéři SpS

- a) vedoucí trenér SpS

- kvalifikačním požadavkem pro výkon funkce vedoucího trenéra je trenérská kvalifikace 1. třídy nebo kvalifikace 2. třídy s 5letou praxí.

Vedoucí trenér SpS je povinen zúčastnit se za účelem dalšího vzdělávání, hodnocení uplynulého a plánování nadcházejícího RTC min. 1x ročně semináře vedoucích trenérů SpS. Účast na semináři je předpokladem pro prodloužení platnosti trenérské kvalifikace.

- b) smluvní trenér SpS

- je trenérem atletiky s platnou trenérskou kvalifikací minimálně trenéra žactva (TŽ).

Smluvním trenérům SpS se doporučuje získat v co nejkratším čase vyšší kvalifikace, tj. trenér 3. třídy a v ideálním případě trenér 2. třídy - specializace žactvo.

- c) vedoucí trenér AP

- je trenérem atletiky s platnou kvalifikací min. trenér žactva,

smluvní trenér AP je trenérem atletiky s platnou kvalifikací min. trenér atletických přípravek.

13.9.2 Pokud trenér nesplňuje předepsané kvalifikační předpoklady, může mu být od ČAS udělena výjimka pro trenérskou činnost – zpravidla na přechodné období do nejbližšího školení potřebné trenérské kvalifikace.

13.9.3 Ostatní trenéři podílející se na zajištění sportovní přípravy (atletického tréninku) atletů SpS musí mít platnou trenérskou kvalifikaci min. trenér žactva (TŽ), u AP min. trenér atletických přípravek (TAP).

#### 14. Hodnocení činnosti SpS

- a) KAS/PAS – se k činnosti SpS vyjadřuje min. 1x ročně (zpravidla v říjnu/listopadu příslušného roku formou oponentur), a jeho vyjádření je jedním z podkladů pro oponentury organizované ČAS,
- b) ČAS – činnost SpS vyhodnocuje min. 1x ročně (zpravidla v říjnu/listopadu příslušného roku formou oponentního řízení).

Forma oponentního řízení je stanovena ČAS pro příslušný rok.

- c) Podkladem pro hodnocení činnosti SpS je vypracované písemné hodnocení (v elektronické i listinné podobě) za uplynulé období dle požadavků ČAS. Hodnocení zpracovává spolek (zástupce spolku) ve spolupráci s vedoucím trenérem SpS s využitím podkladů z databáze ČAS a doplněním o slovní hodnocení. Po projednání KAS/PAS doplní pověřená osoba vyjádření za KAS/PAS (z pravidla předseda) a to buď do elektronické verze přímo v evidenčním programu ČAS, které následně vytiskne ve 3 originálních vyhotoveních a opatří podpisem oprávněné osoby a razítkem KAS/PAS a předá zpět spolku. Spolek zasílá hodnocení uplynulého období spolu s plánem na nastávající období v listinné podobě (potvrzené KAS/PAS) a v elektronické podobě (formou odeslání elektronického formuláře v evidenčním programu) k určenému datu na ČAS.

#### 15. Kontrolní činnost

Kontrolní činnost provádí

- a) ČAS
  - v oblasti obsahové, organizační a metodické prostřednictvím pověřeného pracovníka sekretariátu ČAS, vedoucího trenéra SCM pro danou oblast
  - v oblasti ekonomické prostřednictvím ekonomické komise ČAS,
- b) Spolek
  - dohlíží na dodržování pracovních povinností vedoucího trenéra SpS, smluvních trenérů SpS, vedoucího trenéra AP, smluvních trenérů AP prostřednictvím pověřeného zástupce spolku.

Při zjištění záměrného uvedení nepravdivých údajů nebo závažných nedostatků v činnosti SpS může dojít ke snížení dotace na činnost, přeřazením do nižšího pásma finanční

podpory, popř. k jeho vyřazení ze systému podpory a to v polovině nebo na konci čtyřletého období, na které je uzavírána smlouva o činnosti sportovního střediska, kterou uzavírá spolek s ČAS.

Návrh na úpravu dotace na činnost a návrh na vyřazení ze systému SpS projednává KM a předkládá PČAS ke schválení.

## 16. Atletické přípravy (AP)

### 16.1 Poslání a cíle atletické přípravy

- a) projekt AP vytváří podmínky pro systematické trenérské působení u kategorie nejmladšího žactva,
- b) AP zabezpečuje přípravu nejmladšího žactva (1. stupeň ZŠ, výjimečně předškolní věk) při spolku, kde je zřízeno SpS. Trénink AP se realizuje na atletickém stadionu příslušného spolku, popř. u spolupracující ZŠ.

### 16.2 Zřizování atletické přípravy

Spolek, při kterém je zřízeno SpS, je povinen zřídit atletickou přípravku.

## 17. Organizace atletické přípravy

17.1 AP vyvíjí svou činnost zpravidla 1 – 2x týdně cca 1 – 1,5 h,

17.2 doporučený počet atletů v AP: zpravidla 30 – 50 atletů 1., 2. a 3. třída, 20 – 25 atletů 4. a 5. třída,

17.3 obsahově je sportovní příprava v AP přizpůsobena této věkové kategorii.

## 18. Nábor atletů do AP

Provádí příslušný spolek v průběhu roku. Při větším počtu zájemců o členství v AP, doporučuje ČAS stanovit vnitřní oddílová/klubová kritéria pro zařazení.

## 19. Povinnosti a kompetence odpovědných subjektů pro zajištění činnosti AP

### 19.1 Spolek

- a) zajišťuje všechny náležitosti nutné pro činnost AP (smlouvy, příp. dohody s trenéry, smlouvy o pronájmu prostor, pojištění aj.),
  - b) odevzdává seznam členů AP jako součást seznamu členů SpS (viz Článek III. bod 4., Evidence členů SpS),
  - c) zasílá min. 1x ročně informaci o činnosti AP (v termínu, formátu a struktuře dle požadavků ČAS, např. článek, fotky aj.),
- spolek je povinen dodat další doplňující informace o AP dle požadavků ČAS.

### 19.2 Český atletický svaz

- a) řídí metodicky činnost AP,
- b) provádí kontrolu činnosti AP.

## 20. Řízení atletické přípravy

Na řízení činnosti AP se podílí ČAS a spolek dle svých kompetencí uvedených výše.

## 21. Personální zabezpečení

21.1 trenérsky zabezpečuje atletickou přípravku spolek kvalifikovaným trenérem (kvalifikovanými trenéry)

- vedoucí trenér AP minimálně Trenér žactva
- smluvní trenér AP minimálně Trenér atletických přípravek

21.2 spolek stanoví vedoucího trenéra AP, popř. smluvní trenéry AP. Vedoucí trenér SpS nesmí být zároveň vedoucím a smluvním trenérem AP. Smluvní trenér SpS může být vedoucím trenérem AP nebo smluvním trenérem AP,

21.3 spolek uzavírá pracovní smlouvu (dohodu o pracovní činnosti či dohodu o provedení práce) s vedoucím trenérem AP, popř. smluvními trenéry. Smlouva obsahuje vymezení povinností trenéra AP (smluvních trenérů AP).

## 22. Soutěže

Spolek, při kterém jsou zřízeny AP, se doporučuje zapojit do soutěže atletických přípravek, pokud je ve městě, popř. kraji zavedena.

AP je doporučeno se zúčastnit korespondenční soutěže přípravek ČAS. Případné výsledky zasílá vedoucí trenér AP na ČAS.

## 23. Členství v atletické přípravce

Součástí členství v AP (SpS) je přihláška do AP se souhlasem zákonného zástupce se zařazením do SpS, zpracováním a evidencí osobních údajů atleta. Součástí přihlášky je lékařské potvrzení se závěrem, že je atlet zdravotně způsobilý k aktivní účasti v AP a na sportovních soutěžích nebo prohlášení zákonného zástupce o převzetí zodpovědnosti za zdravotní stav dítěte.

## 24. Zdravotní zabezpečení

Za zdravotní stav a případnou zdravotní prohlídku (na vyžádání trenérem a se souhlasem zákonného zástupce) dítěte 6–10 let, které se účastní činnosti atletické přípravky, zodpovídá zákonný zástupce dítěte.

# Článek IV.

## Ekonomické zabezpečení činnosti sportovních středisek

### 1. MŠMT ČR

Vydává „Rozhodnutí o poskytnutí neinvestiční dotace ze státního rozpočtu ČR v oblasti sportu“, kde stanoví výši dotace pro Program II – Sportovně talentovaná mládež včetně sportovních středisek.

2. Český atletický svaz
  - a) schválením rozpočtu na příslušný rok stanoví výši finančních prostředků na činnost sportovních středisek,
  - b) uzavře se spolkem „Smlouvu o činnosti sportovního střediska“ (dále jen Smlouva),
  - c) na základě uzavřené Smlouvy převádí spolku zpravidla měsíčně zálohy na činnost sportovních středisek,
  - d) na základě podkladů od spolku provádí souhrnné vyúčtování dotace.
3. Spolek zodpovídá za využití poskytnutého příspěvku dle podmínek stanovených ve Smlouvě.

## Článek V. Kritéria hodnocení SpS

### 1. členská základna

- počet aktivních členů žactva (starší žactvo min. 10 startů v systému ČAS, u ml. žactva min. 6 startů a 1 víceboj – čtyřboj nebo pětiboj)
- účast družstev mladšího a staršího žactva v soutěžích KPD (MPD, OPD)
- počet trenérů trénujících v SpS u kategorie žactva
- počet členů přípravy

### 2. výkonnost

- účast na MČR žactva (u krosu pouze do 25. místa v celkovém pořadí)
- účast na M Čech a Moravy a MČR družstev
- předávání do vyšších článků ČPTM (SG, SCM)

### 3. činnost

- pořadatelská činnost (mistrovské a přebornické soutěže jednotlivců, družstev a další atletické soutěže evidované v oficiální termínové listině ČAS)
- spolupráce s ČAS

## Článek VI. Závěrečná ustanovení

Dle těchto prováděcích pokynů postupují výše jmenovaní účastníci projektu SpS.

# SPORTOVNÍ GYMNÁZIA

(souhrn informací k činnosti Sportovních gymnázií s kmenovým sportem atletika)

## Článek I.

### Všeobecná ustanovení

1. Cílem je podporovat činnost sportovně talentovaných atletů, zejména jejich sportovní přípravu, formou diferencovaných vícenákladů. Jedná se o podporu nad rámec zajištění vzdělávání, kterým se dosahuje stupně středního vzdělání s maturitní zkouškou a uskutečňuje se na školách s oborem všeobecné gymnázium se sportovní přípravou (dále jen SG), nad rozsah standardního normativu.
2. SG s kmenovým sportem atletika zajišťují přípravu sportovně talentovaných atletů v tomto sportu na základě školního vzdělávacího programu (dále jen ŠVP), vypracovaného jednotlivými SG podle rámcového vzdělávacího programu pro sportovní gymnázia (dále jen RVP SG), který je součástí národního programu vzdělávání (dále jen NPV).
3. SG, spolek a Český atletický svaz (dále jen ČAS) uzavírají dohodu o vzájemné spolupráci.

## Článek II.

### Výběr, zařazení a přeřazení atletů studijního oboru Sportovní příprava na SG

1. Výběr
  - a) provádí trenéři SG celoročně na náborových soutěžích pořádaných SG nebo ČAS, dále ve spolupráci s učiteli TV na ZŠ a vlastním aktivním působením v atletických klubech a oddílech v regionu,
  - b) do SG se mohou hlásit i další žáci, kteří mají zájem o studium spojené se sportovní přípravou, kteří nebyli předem vtipováni.
2. Zařazení

O zařazení atleta do SG rozhoduje ředitel školy na základě přijímacího řízení, které se řídí §59 až §63 školského zákona a vyhláškou č. 671/2004 Sb., včetně talentových zkoušek a zdravotní způsobilosti potvrzené tělovýchovným / sportovním lékařem.
3. Přeřazení
  - a) do prvního ročníku studia oboru Sportovní příprava je přijímán atlet s vědomím, že v případě neplnění výkonnostních kritérií, ztrátě výkonnosti, zdravotních důvodů, neuspokojivém prospěchu či chování nebo z jiných vážných důvodů, může být doporučeno přeřazení ředitelem školy na jiný studijní obor,

- b) přeřazení atleta ze studijního oboru Sportovní příprava je v kompetenci ředitele školy. O doporučení na přeřazení atleta ze studijního oboru Sportovní příprava informuje atleta ředitel gymnázia; u nezletilých atletů zákonného zástupce atleta.

### Článek III.

#### Personální zabezpečení studijního oboru Sportovní příprava na SG

1. Zástupcem ředitele pro studijní obor Sportovní příprava je pedagog, který splňuje podmínky odborné a pedagogické způsobilosti pro výuku tělesné výchovy daného typu školy a odpovídá (spolu s ředitelem školy) za řízení, bezpečnost, koordinaci, kontrolu studijního oboru Sportovní příprava.
2. Na doporučení či po dohodě s ČAS přijímá ředitel školy do pracovního poměru pedagogické pracovníky s odpovídající kvalifikací k zabezpečení výuky studijního oboru Sportovní příprava pro kmenový sport atletika.
3. ČAS doporučuje pro výkon funkce trenérů – pedagogických pracovníků škol nejvyšší trenérskou kvalifikaci (1. třída). V souladu se zákonem 561/2004 Sb. o předškolním, základním, středním, vyšším odborném a jiném vzdělávání (školský zákon) a zákonem 563/2004 Sb. o pedagogických pracovnících lze uznat i nižší trenérskou kvalifikaci. V případě nižší kvalifikace je též doporučeno zvýšení kvalifikace do 2 let. ČAS organizuje další odborné vzdělávání trenérů působících ve SG.
4. Ředitel školy může jmenovat pro každý kmenový sport vedoucího nebo hlavního trenéra.
5. Trenéři vypracovávají roční tréninkové plány v souladu se ŠVP, rozpracovávají pro své tréninkové skupiny měsíční a týdenní programy a vedou povinnou pedagogickou dokumentaci.
6. Počty trenérů atletiky a velikost úvazků stanoví ředitel školy podle počtu atletů kmenového sportu atletika a rozsahu studijního oboru Sportovní příprava. Počty atletů kmenového sportu atletika na 1 trenéra stanovuje každoročně MŠMT.
7. Doporučená (popř. minimální) přímá vyučovací povinnost trenérů je 21 – 26 hodin týdně.
8. Organizační řád stanoví povinnosti trenérů a dalších pracovníků pro opatření bezpečnosti v době výuky Sportovní přípravy.
9. Ředitel školy jmenuje Sportovní radu jako poradní orgán vedení gymnázia. Rada je zpravidla složena z vedení školy, zástupců trenérů a třídních učitelů tříd studijního oboru Sportovní příprava.



10. ČAS doporučuje účast/členství vedoucího trenéra SG v trenérských radách zřizovaných při KAS/PAS a spolku....

#### Článek IV.

##### Ekonomické zabezpečení studijního oboru Sportovní příprava na SG

Finanční účelové prostředky pro SG jsou součástí uzavřeného systému státní podpory péče o sportovně talentovanou mládež poskytované formou rozvojového programu MŠMT pro rok daný rok „Podpora přípravy sportovních talentů na školách s oborem všeobecné gymnázium se sportovní přípravou“ prostřednictvím krajských úřadů dle §8 zák. č. 564/1990 Sb. o státní správě a samosprávě ve školství, v platném znění a v souladu s §28 odst. 6 zák. č. 250/2000 Sb. o rozpočtových pravidlech územních rozpočtů, v platném znění, jsou distribuovány jednotlivým školám. Použití finančních účelových prostředků upřesňuje „Metodický pokyn pro hospodaření s neinvestičními dotacemi ze státního rozpočtu ČR ve Sportovních gymnáziích a gymnáziích s třídami se studijním oborem Sportovní příprava pro daný rok“.

1. Finanční účelové prostředky jsou použity na mzdy trenérů, náhrady mezd, sociální a zdravotní pojištění a na ostatní neinvestiční výdaje (dále jen ONIV). Finanční účelové prostředky pro ONIV doporučujeme diferencovat podle interních výkonnostních kritérií.
2. ONIV lze použít k zabezpečení sportovní přípravy podle “Metodického pokynu pro hospodaření s neinvestičními dotacemi ze státního rozpočtu ČR ve sportovních gymnáziích a gymnáziích s třídami se studijním oborem sportovní příprava pro daný rok“.
3. Ředitel SG zodpovídá za správné využití finančních účelových prostředků.
4. SG hradí z rozpočtů zřizovatele náklady na provoz vlastních sportovních zařízení a zařízení pro regeneraci.
5. Investiční dotaci na stroje a zařízení, které jsou v majetku spolků či ČAS, využívané SG k zabezpečení studijního oboru Sportovní příprava, může MŠMT poskytnout škole dle rozpočtových možností. Škola zpracovává žádost o investiční dotaci ze státních prostředků a prostřednictvím sportovních svazů nebo spolků ji zasílá v daných termínech MŠMT.
6. V případě neplnění výkonnostních kritérií, ztrátě sportovní výkonnosti, ze zdravotních důvodů nebo z jiných vážných důvodů, ztrácí atlet nárok na finanční příspěvek k zabezpečení sportovní přípravy.

## Článek V. Zdravotní zabezpečení

1. Na lékařsko-pedagogickém sledování, funkčním vyšetření a regeneraci atletů se podílí škola ve spolupráci s atletickými kluby a oddíly.
2. Uchazeči o studium na sportovním gymnáziu jsou povinni absolvovat před vykonáním talentové zkoušky sportovní prohlídku a doložit škole svůj zdravotní stav, který umožňuje absolvování zvýšené fyzické zátěže (16 hodin sportovní přípravy týdně a účast na atletických soutěžích).
3. Všichni žáci SG jsou povinni každoročně absolvovat sportovní prohlídku se zátěžovým EKG.

## Článek VI. Hodnocení a kontrolní činnost

1. SG podléhají kontrolní činnosti České školní inspekce. Pracovník České školní inspekce zpravidla přizve ke zhodnocení studijního oboru Sportovní příprava, zástupce odboru sportu a tělovýchovy MŠMT a pracovníka ČAS.
2. Zodpovědný trenér atletiky na SG vypracovává hodnocení činnosti SG za uplynulý roční tréninkový cyklus (dále jen RTC) dle požadavků ČAS a plán na další RTC.
3. ČAS sleduje sportovní výkonnost atletů v průběhu RTC.
4. ČAS v rámci oponentního řízení vyhodnocuje činnost SG (atletiky) za uplynulý RTC a schvaluje roční tréninkové plány pro další RTC pro kmenový sport atletika studijního oboru Sportovní příprava na SG.
5. Využití účelových finančních prostředků poskytnutých ze státního rozpočtu SG je kontrolováno příslušnými kontrolními útvary a pověřenými pracovníky MŠMT.



# SPORTOVNÍ CENTRUM MLÁDEŽE

(prováděcí pokyn ČAS k činnosti Sportovních center mládeže atletiky)

## Článek I.

### Všeobecná ustanovení

#### 1. Úvodní ustanovení

Sportovní centrum mládeže (dále jen SCM) je základním článkem systému talentované mládeže Českého atletického svazu (dále jen ČAS), vyvíjející svou činnost na území Pražského atletického svazu (dále jen PAS) či krajského atletického svazu (dále jen KAS).

#### 2. Poslání a úkoly SCM

- a) výběr sportovně talentované mládeže ve věkové kategorii 15–19 let, (dále jen talentovaná mládež),
- b) odborné vedení sportovní přípravy talentované mládeže,
- c) koordinace činnosti péče o talentovanou mládež ve spolcích organizovaných v KAS a PAS,
- d) vytvoření podmínek pro systematické trenérské působení u talentované mládeže ve spolku,
- e) vytvoření ekonomicko-organizačních podmínek pro zabezpečení sportovní přípravy talentované mládeže v atletice.

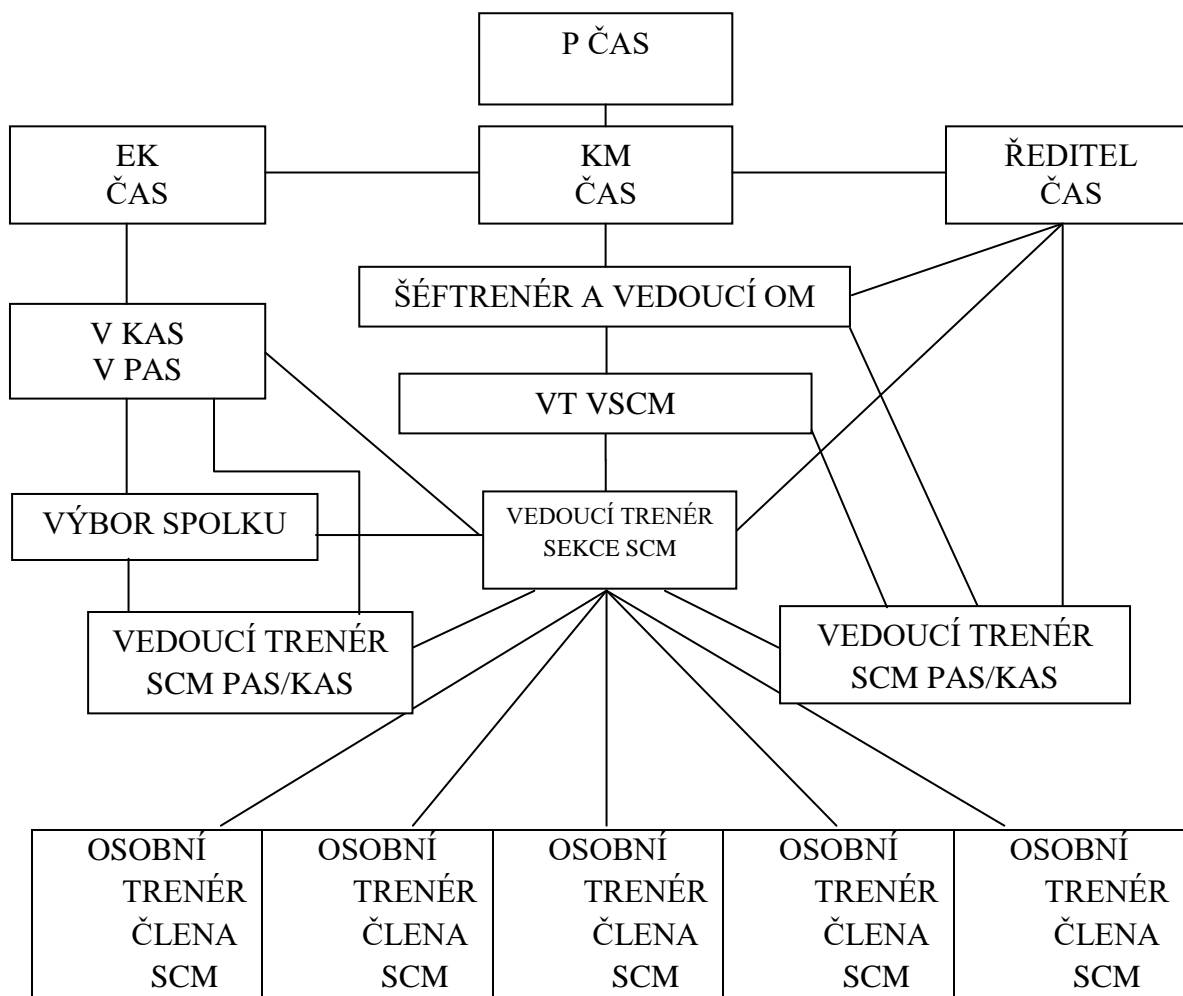
## Článek II.

### Zřizování SCM

1. Činnost SCM je zabezpečována prostřednictvím dislokovaných pracovišť vedoucími trenéry SCM,
  - a) dislokovaným pracovištěm se rozumí sídlo spolku, u kterého trenérsky působí vedoucí trenér SCM,
  - b) dislokovaná pracoviště jsou umístěna takto:  
1 pracoviště v každém ze 14 krajů České republiky (v Praze a Moravskoslezském kraji jsou umístěna 2 dislokovaná pracoviště).
  - c) projekt SCM počítá s činností 16 vedoucích trenérů SCM (dále VT SCM) z povolání, kteří jsou zaměstnanci ČAS, a variabilního počtu osobních trenérů členů SCM,
  - d) dále projekt SCM počítá s činností 8 vedoucích trenérů sekcí disciplín SCM (dále VTS SCM) jejichž trenérská činnost je rovněž zabezpečována prostřednictvím dislokovaných pracovišť v sídlech spolků, u kterých trenérsky působí.

### Článek III. Organizace SCM

#### Organizační struktura SCM



### Článek IV.

#### Činnost, řízení a plánování SCM

1. Povinnosti a kompetence odpovědných subjektů pro zajištění činnosti SCM
  - 1.1. Předsednictvo ČAS (dále jen P ČAS) prostřednictvím odborných komisí ČAS – zejména komise mládeže (dále jen KM ČAS) a dalších (trenérská rada – dále jen TR ČAS, ekonomická komise – dále jen EK ČAS, metodická komise – dále jen MK ČAS) zabezpečuje:

vyčlenění finančních prostředků od MŠMT určené na krytí:

- a) mzdových nákladů pro vedoucí trenéry sekce SCM a pro vedoucí trenéry SCM,
- b) finančních odměn pro osobní trenéry členů SCM,
- c) nákladů spojených se zabezpečením sportovní přípravy členů SCM a nákladů na hospodářsko-správní výdaje.
- d) další odborné vzdělávání sekčních vedoucích SCM, vedoucích trenérů SCM a osobních trenérů atletů zařazených v SCM.

## 1.2. KAS / PAS

- a) dává vyjádření k hodnocení činnosti 1x ročně (zpravidla v říjnu/listopadu příslušného roku formou oponentur),

## 1.3. Atletický oddíl / klub (spolek)

- a) spolky, u kterých působí vedoucí trenér sekce SCM a vedoucí trenéři SCM, vytváří pro tyto trenéry podmínky pro výkon funkce a umožňují jim využívat kancelář, telefonické a jiné komunikační spojení, organizační a administrativní vybavení, dále vytváří dostatečné tréninkové podmínky.
- b) spolky, jejichž členové jsou zařazeni do SCM, vytváří především tréninkové a závodní podmínky.

## 2. Řízení SCM

### 2.1. Činnost SCM je řízena

- a) šéftrenérem, vedoucím OM a referentem OM pro SCM ČAS po stránce odborné a organizační,
- b) ekonomem ČAS po stránce ekonomické,
- c) výborem KAS / PAS (dále jen V KAS / PAS) po stránce organizační v rámci jednotlivých krajů
  - jmenuje poradní orgán vedoucího trenéra SCM (trenérská rada KAS / PAS),
  - připomínkuje návrh na zařazení členů do SCM pro následující období.

### 2.2. Vedoucí trenér SCM (dále VT SCM) je řízen

- a) ředitelem ČAS po stránce pracovně – právní,
- b) šéftrenérem, vedoucím OM a spolupracuje s referentem OM pro SCM ČAS po stránce obsahové a organizační,

### 2.3. Vedoucí trenér sekce SCM (dále VTS SCM) je řízen

- a) ředitelem ČAS po stránce pracovně – právní,
- b) šéftrenérem, vedoucím OM a referentem OM pro SCM ČAS po stránce obsahové a organizační,

### 2.4. Člen SCM je řízen

- a) výborem / trenérskou radou spolku a osobním trenérem z pohledu organizace a kvality tréninkového procesu a závodní činnosti,
- b) VTS SCM a VT SCM prostřednictvím osobního trenéra v rámci práv a povinností člena SCM.

### 2.5. Osobní trenér SCM musí mít platnou trenérskou kvalifikaci – trenér atletiky ČAS a spolupracuje s

- a) VTS SCM a VT SCM po obsahové a organizační stránce,
  - b) spolkem (trenérskou radou, předsedou nebo pověřeným pracovníkem spolku).
3. Plánování činnosti SCM
- 3.1. Plán činnosti SCM pro roční tréninkový cyklus (RTC)
    - Plán činnosti SCM pro následující RTC zpracovává VT SCM podle předepsané osnovy ČAS. Plán předkládá výboru spolek a V KAS / PAS a odevzdává ke schválení šéftrenérovi a vedoucímu OM společně s hodnocením činnosti.
  - 3.2. Měsíční plán činnosti (práce) VTS SCM a VT SCM
    - a) zpracovává VTS SCM a VT SCM a specifikuje dle požadavků ČAS:
      - trenérské působení,
      - administrativní a organizační činnost,
      - závodní činnost,
      - místa a časy výkonu činnosti.
    - b) VT SCM předkládá měsíční plán práce výboru spolku (zpravidla předsedovi), dává na vědomí V KAS/PAS (předsedovi) a předkládá (zasílá) ke schválení na sekretariát ČAS do 25. dne předešlého měsíce,
    - c) VTS SCM a VT SCM zasílá nejpozději 2. pracovní den následujícího měsíce ČAS evidenci docházky za daný měsíc.

## Článek V.

### Personální zabezpečení činnosti SCM

1. Obecné zásady
  - a) činnost SCM je zabezpečena VTS SCM a VT SCM a osobními trenéry zařazených závodníků,
  - b) při výběru na pracovní místo VT SCM v jednotlivých krajích je vypsáno výběrové řízení. Kandidáty posuzuje ředitel, šéftrenér, vedoucí OM ČAS, dále se k výběru vyjadřuje KM ČAS, jmenování podléhá schválení P ČAS. KAS / PAS slouží jako poradní orgán.
2. Kvalifikační předpoklady pro výkon funkce
  - 2.1. Vedoucího trenéra SCM (VT SCM)

Pro výkon funkce VT SCM je předpokladem platná trenérská kvalifikace I. třídy. Ve zvláštních případech lze uznat i o stupeň nižší trenérskou kvalifikaci ve spojení s odbornou praxí v trvání minimálně 5 let (s podmínkou zahájení studia na trenérské škole v co nejbližším termínu a získání kvalifikace trenéra 1. třídy nejpozději do 3 let).

## 2.2. Vedoucího trenéra sekce SCM (VTS SCM)

Pro výkon funkce VTS SCM je předpokladem platná trenérská kvalifikace I. třídy. Ve zvláštních případech lze uznat i o stupeň nižší trenérskou kvalifikaci ve spojení s odbornou praxí v trvání minimálně 5 let.

## 3. Další předpoklady pro výkon funkce VTS SCM a VT SCM

- a) přímé trenérské vedení sportovní přípravy atletů (trenérská praxe zejména v oblasti práce s mládeží),
- b) administrativně – organizační schopnosti (znalost práce s PC).

## 4. Pracovně právní vztahy

### 4.1. Obecné zásady

- a) pracovně – právní vztahy se řídí obecně platnými ustanoveními uvedenými v Zákoníku práce,
- b) vedoucí trenéři jsou v pracovním poměru s ČAS,
- c) pracovní smlouvy s VTS SCM a VT SCM uzavírá ředitel ČAS,

### 4.2. Popis práce VT SCM

Realizuje vlastní činnost SCM dle požadavků ČAS, které vyplývají z poslání a úkolů SCM, podílí se zejména na výběru talentované mládeže příslušné věkové kategorie v kraji, navrhuje jejich členství v SCM.

Do pracovní náplně VT SCM patří:

- řízení sportovního centra mládeže KAS, úzká spolupráce s KAS v otázce všech projektů pro mládež
- přímé trenérské vedení vlastní tréninkové skupiny
- vyhledávání talentovaných atletů
- příprava návrhu na zařazení členů SCM KAS
- připravuje úpravy návrhu kritérií (výkonnostních limitů) pro zařazení do SCM
- připravuje podklady pro výplatu odměn osobním trenérům SCM
- vydává zpravodaje pro závodníky a osobní trenéry SCM
- ve spolupráci s VTS SCM připravuje zvací a nominační dopisy na reprezentační akce – výcvikové tábory, testovací srazy
- koordinace činnosti osobních trenérů mládeže ve spolcích, konzultace TP, lékařské péče a zajištění fyzioterapeutické péče
- spolupráce se sekcemi mládeže ČAS
- spolupráce při přípravě a realizaci seminářů, školení, konferencí pro trenéry
- účast na reprezentačních akcích podle potřeb VTS SCM a šéftrenéra
- dohled a koordinace příprav nemistrovských soutěží (spolu)pořádaných ČAS (ve spolupráci s AŠSK ČR)
- a dále plní úkoly podle pokynů ředitele, šéftrenéra a vedoucího oddělení mládeže ČAS



#### 4.3. Popis práce vedoucího trenéra sekce SCM

Realizuje vlastní činnost sekce SCM dle požadavků ČAS, které vyplývají z poslání a úkolů SCM, podílí se zejména na zajištění a realizaci sportovní přípravy talentované mládeže příslušné věkové kategorie v ČR, navrhuje jejich účast na testovacích srazech, výcvikových táborech v rámci podpory SCM a reprezentačních akcích ČR.

Do pracovní náplně VTS SCM patří:

- realizuje vlastní činnost v tréninkové skupině v působnosti svého spolku,
- podílí se na vyhledávání talentované mládeže příslušné věkové kategorie, navrhuje jejich členství v SCM, úzce spolupracuje s VT SCM
- řízení sekce mládeže
- koordinace činnosti zodpovědných trenérů disciplín mládeže
- koordinace spolupráce osobních trenérů s VT SCM a zodpovědnými trenéry disciplín
- příprava rozpočtu sekcí mládeže
- plánování a realizace výcvikových táborů sekcí (VT) a testovacích srazů sekcí (TS) komunikuje, kontroluje, provádí vyhodnocení tréninkových ukazatelů dodaných závodníky zařazenými ve SCM, konzultuje s osobními trenéry plán VT, soutěží, testování, tréninkový plán
- koordinace činnosti osobních trenérů mládeže ve spolcích, konzultace TP, lékařské péče a zajištění fyzioterapeutické péče
- spolupráce při přípravě a realizaci seminářů, školení, konferencí pro trenéry
- přímé trenérské vedení vlastní tréninkové skupiny
- účast na reprezentačních akcích podle potřeb šéftrenéra
- vytipování a oslovení trenérů zodpovědných za jednotlivé disciplíny
- plánování testovacích srazů / výcvikových táborů včetně obsazení (počty a jmenný seznam závodníků, trenérů, lektorů, fyzioterapeutů a členů realizačních týmů)
- návrh obsahu jednotlivých testovacích srazů / výcvikových táborů
- návrh na technické vybavení pro testování s konkrétními požadavky na zadání úkolů ke zpracování metodikem (např. standardizace testových cviků, aby se měření prováděla jednotně, atd...).
- návrh rozpočtu akcí, materiálového vybavení a prostředků na individuální přípravu členů TOP TEAMu
- stanovení priorit a obsahu při přípravě metodických materiálů dané disciplíny a věkové kategorie
- návrh případných úprav STU pro přípravu aplikace „Tréninkový deník“
- zpracování připomínek ke znění směrnice o trenérech a Talentované mládeži – změny ve struktuře ČPTM a návrh úprav v metodice řízení.
- návrhy ke struktuře soutěží mládeže (družstva a jednotlivci) z pohledu kategorie dorostu a juniorů
- návrhy nominací na MU nebo na vybraných zahraničních mítincích (návrh nominace závodníků za sekci a trenérského obsazení vedoucími trenéry sekcí (VTS SCM), nebo zodpovědnými trenéry disciplín (ZTD).

- příprava koncepce činnosti sekce s výhledem na celý OH cyklus
- spolupracuje s administrátory WEBU, FB, aplikace „Tréninkový deník“,
- a dále plní úkoly podle pokynů ředitele, šéftrenéra a vedoucího oddělení mládeže ČAS

## Článek VI.

### Výběr a zařazení atletů do péče SCM, kritéria pro zařazení

1. Výběr do SCM
  - a) provádí VT SCM ve spolupráci s VTS SCM a osobními trenéry atletů spolků v kraji,
  - b) atleti jsou navrhováni k zařazení do SCM na základě níže uvedených kritérií,
  - c) atleti jsou do SCM zařazováni s výhledem dlouhodobého sportovního (výkonnostního) růstu.
  
2. Zařazení do SCM (setrvání v SCM)
  - a) do péče SCM mohou být zařazeni všichni řádně registrovaní závodníci spolků, přihlášených k činnosti v ČAS v působnosti PAS nebo KAS, ve věku minimálně 15 a maximálně 18 let jež dovrší v zařazovacím období, na které jsou zařazováni,
  - b) atleti jsou do SCM zařazováni 2x ročně, z pravidla od 1. 1. příslušného roku (vč. st. žactva) a po halové sezoně z pravidla od 1. 4. příslušného roku,
  - c) atleti jsou zařazováni do SCM a dané skupiny na základě výkonnosti v předešlém období,
  - d) podmínkou zařazení (vyplnění a předložení návrhu na zařazení) je splnění výkonnostního limitu v hlavní disciplíně (příloha č. 1) a jeho následné potvrzení v průběhu sezóny na jiných závodech uvedených v termínové listině ČAS
    - pokud limitu do SCM dosáhne medailista z MČR v hale nebo na dráze, či reprezentant / účastník MU, EYOF, YOG, ME, MS, může být zařazen bez potvrzení výkonu
    - limity dosažené na MČR, MU, EYOF, YOG, ME, MS, nemusí být potvrzovány
  - e) seznam může být po halové sezoně doplněn o atlety, kteří prokážou mimořádné zlepšení výkonnosti a může být upraveno i zařazení atletů do skupin, návrh předkládá vedoucí trenér SCM po konzultaci s vedoucími trenéry sekcí SCM **do 15. března** příslušného roku. Návrh na dozařazení je podmíněn vyplněním a předložením návrhu na zařazení vedoucímu trenérovi SCM. Návrh projedná KM a schvaluje šéftrenér ČAS,
  - f) nezbytným předpokladem pro zařazení a dozařazení atleta do SCM na daný rok je odevzdání vyplněného a podepsaného formuláře „Návrh na zařazení atleta do SCM“, vyplněného v evidenčním programu „Registr členů a oddílů ČAS“. Formulář obsahuje mj. i vlastnoručně podepsaný **souhlas atleta s jeho zařazením** (v případě atleta mladšího 18 let i podpis zákonného zástupce),
    - v případě neodevzdání příslušného formuláře pro zařazení (do 15. 12. nebo 15. 3. příslušného kalendářního roku), nebude atlet do SCM zařazen,
    - podepsané formuláře zůstávají v evidenci VT SCM,
  - g) návrh na zařazení atletů kategorie 15-19 let předkládá vedoucí trenér SCM vedoucímu OM ČAS do 31. 10. daného roku. Seznam musí být následně projednán na V PAS / KAS (při

oponentním řízení) před konečným vyznačením v Registru členů a klubů ČAS a po jeho vytištění a odevzdání vedoucímu OM ČAS,

h) do SCM nelze zařadit atlety zařazené do RSC MŠMT ČR, MV ČR, MO ČR.

i) podmínkou zařazení do SCM na příslušný rok je absolvování **zdravotní sportovní prohlídky** (dále jen sportovní prohlídka),

### 3. Kritéria pro zařazení do SCM a setrvání v SCM

3.1. Zařazený atlet dané věkové kategorie musí splňovat tato kritéria:

a) splnění výkonnostního limitu (dále VL) pro zařazení do SCM dané věkové kategorie (VL jsou přílohou tohoto materiálu)

b) dobrý zdravotní stav, dobrou tréninkovou kázeň,

c) účast na MČR dané věkové kategorie,

d) ve výjimečných případech lze zařadit atleta na základě dohody mezi vedoucím oddělení mládeže a vedoucím trenérem SCM a po schválení šéftrenérem ČAS,

3.2. Atleti jsou dále zařazováni do čtyř skupin TOP TEAM, A, B, C, podle výkonnosti v předešlém roce a na základě oponentního řízení takto:

#### 3.2.1. TOP TEAM:

atleti juniorské kategorie a talentovaní atleti dorostenecké kategorie splňující kromě bodů 3.1. a) až c) tato kritéria:

- členové užšího výběru mládežnické reprezentace, kteří mají splněné limity pro účast na (MS, ME, MS19, MS17, ME19, ME17)
- reprezentace ČR (MS, ME, MS19, MS17, ME19, ME17, EYOF, EYOT, YOG, SP, EP)
- splnění mistrovské třídy výkonnostního limitu

#### 3.2.2. Skupina A:

atleti juniorské kategorie a talentovaní atleti dorostenecké kategorie splňující kromě bodů 3.1. a) až c) tato kritéria:

- reprezentace ČR (MU19, MU17, EYOF, EYOT, YOG, SP, EP)
- členové širšího výběru mládežnické reprezentace
- medailisté na MČR dospělých, juniorů, juniorek, dorostenců a dorostenek
- účast na plánovaných akcích reprezentace, na které byli pozváni
- splnění a následné potvrzení výkonnostního limitu v předchozím zařazovacím období pro danou věkovou kategorii

#### 3.2.3. Skupina B:

atleti dorostenecké a juniorské kategorie, případně žákovské kategorie s vysokou výkonností, kteří kromě bodů 3.1. a) až c) splňují minimálně jedno z níže uvedených kritérií:

- 4. - 8. místo na MČR dospělých, juniorů, juniorek, dorostenců a dorostenek
- umístění na 1. – 2. místě na MČR žáků a žákyň
- reprezentace ČR na MU15
- splnění a následné potvrzení výkonnostního limitu v předchozím zařazovacím období pro danou věkovou kategorii

### 3.2.4. Skupina C:

atleti žákovské, dorostenecké a juniorské kategorie, kteří splňují kritéria uvedená v bodě 3.1. b), c) a d) a závodníci přeřazení ze skupin A, nebo B z důvodu zranění, stagnace výkonnosti aj.

- splnění a následné potvrzení výkonnostního limitu v předchozím zařazovacím období pro danou věkovou kategorii.

## Článek VII.

### Zdravotní zabezpečení

1. se řídí vyhláškou Ministerstva zdravotnictví č. 391/2013 o zdravotní způsobilosti k tělesné výchově a sportu,
2. atlet SCM je vrcholovým sportovcem, který vykonává vrcholový sport v organizovaných sportovních soutěžích nebo se na ně připravuje a je registrován v organizaci, která zajišťuje přípravu vrcholových sportovců a organizuje sportovní soutěže,
3. součástí zdravotního zabezpečení atletů SCM jsou lékařské prohlídky se zátěžovým EKG (dále jen sportovní prohlídky) a odborná vyšetření nezbytné pro posouzení zdravotní způsobilosti,
4. před začátkem zařazovacího období je vedoucí trenér SCM povinen zkontrolovat platnost pravidelné sportovní prohlídky navrhovaného atleta, pokud nebude mít atlet platnou pravidelnou sportovní prohlídku, nemůže být zařazen do SCM,
5. ihned po schválení konečného seznamu SCM, je vedoucí trenér SCM povinen navrhovaným atletům oznámit povinnost absolvování vstupní sportovní prohlídky se zátěžovým EKG (dále jen vstupní sportovní prohlídka),
6. v případě, že atlet nemá platnou vstupní sportovní prohlídku v den zařazení do SCM musí ji absolvovat do 90 dní po zařazení do SCM, po tuto dobu atlet trénuje a účastní se soutěží na vlastní nebezpečí a za zdravotní stav atleta plně přebírá zodpovědnost zákonný zástupce písemným oznámením, které předá vedoucímu trenérovi SCM,
7. pokud atlet nemá platnou vstupní sportovní prohlídku dle bodu f. rozhoduje o jeho vyřazení šéftrenér na doporučení vedoucího trenéra SCM,
8. pravidelnou sportovní prohlídku se zátěžovým EKG (dále jen pravidelnou sportovní prohlídku) absolvuje atlet zařazený do SCM jednou za 12 měsíců,
9. atlet zařazený do SCM musí mít lékařský posudek vydaný poskytovatelem zdravotních služeb v oboru tělovýchovné lékařství,
10. vedoucí trenér SCM má povinnost dále vést evidenci vstupních, pravidelných a mimořádných sportovních prohlídek členů SCM a upozornit člena SCM na nutnost její obnovy,
11. atlet spolu se svým souhlasem o zařazení do SCM souhlasí svým podpisem s evidencí, předáním a nahlížením do lékařského posudku a komplexní lékařské zprávy ze vstupní, pravidelné a mimořádné sportovní prohlídky 3. osobě, která se podílí na zabezpečení sportovce v SCM,

12. atlet zařazený do SCM se může obrátit na vedoucího trenéra SCM s žádostí o zajištění termínu vstupní nebo pravidelné sportovní prohlídky,
13. vedoucí trenér SCM může požadovat mimořádnou sportovní prohlídku na doporučení osobního trenéra, pokud se během roku vyskytnou závažné změny zdravotního stavu atleta nebo nastala při tréninku nebo soutěži porucha vědomí, případně bezvědomí na žádost zákonného zástupce atleta, pokud nabude přesvědčení, že jeho zdravotní obtíže vznikly nebo se zhoršují při soustavném výkonu sportu
14. obsah vstupní, pravidelné sportovní prohlídky se řídí vyhláškou Ministerstva zdravotnictví č. 391/2013 o zdravotní způsobilosti k tělesné výchově a sportu,
15. mimořádná sportovní prohlídka obsahuje základní vyšetření a další potřebná odborná vyšetření dle vyhláškou č. 391/2013 § 6, sportovní prohlídku hradí atleti (rodiče atletů), je možné využít příspěvek zdravotních pojišťoven.

## Článek VIII.

### Vyřazení z SCM

1. Atleti jsou vyřazováni z SCM k **31. 12.** daného roku dle návrhu, který předkládá vedoucí trenér SCM.
2. Atleti mohou být z SCM vyřazeni kdykoliv během kalendářního roku na návrh osobního trenéra, vedoucího trenéra sekce SCM a vedoucího trenéra SCM.
3. Atlet, který je během kalendářního roku (mimo podzimní zařazovací období) zařazen do RSC, je z SCM vyřazen k datu přijetí do RSC.
4. Důvody pro vyřazení z SCM  
Pokud zařazený atlet dané věkové kategorie nesplňuje výše popsaná kritéria nebo byly shledány níže popsané důvody k vyřazení:
  - a) nesplnění výkonnostního limitu (dále VL) pro zařazení do SCM dané věkové kategorie,
  - b) neplatná zdravotní sportovní prohlídka se zátěžovým EKG,
  - c) změna zdravotního stavu,
  - d) špatná tréninková kázeň,
  - e) opakovaná neúčast na MČR příslušné věkové kategorie bez omluvy,
  - f) používání nepovolených podpůrných prostředků, omamných a psychotropních látek, alkoholu, kouření tabákových výrobků,
  - g) ukončení aktivní atletické činnosti.

## Článek IX.

### Ekonomické zabezpečení činnosti SCM

#### 1. Struktura ekonomického zabezpečení činnosti SCM

ČAS na základě přidělené dotace ze státního rozpočtu a schváleného rozpočtu Výborem ČAS (dále jen V ČAS) na kalendářní rok garantuje činnost SCM v následujících položkách:

- 1.1. mzdy VT SCM a VTS SCM,
- 1.2. jednorázové odměny osobních trenérů členů SCM,
- 1.3. výdaje na sportovní přípravu:
  - a) testovací srazy organizované sekcemi disciplín mládeže,
  - b) výcvikové tábory organizované sekcemi disciplín mládeže,
  - c) biomedicínská vyšetření,
- 1.4. hospodářko – správní výdaje

#### 2. Využití finančních prostředků

Využití finančních prostředků na zabezpečení sportovní přípravy je možné na:

- testovací srazy organizované sekcemi disciplín mládeže
- výcvikové tábory organizované sekcemi disciplín mládeže (včetně zahraničních)
- biomedicínská vyšetření
- nájemné prostor pro zabezpečení sportovní přípravy
- regeneraci
- sportovní materiál
- speciální atletická obuv (tretry) pro skupiny TOP TEAM a A (doklady k vyúčtování nutné předložit nejpozději do 30. 11. na sekretariát ČAS),
- atleti zařazení ve skupině B a C budou zváni pouze na testovací srazy a výcvikové tábory

#### Poznámky:

- všechny daňové doklady musí být předloženy v originále a musí obsahovat číslo daňového dokladu, razítko, datum a podpis,
- doklady v hotovosti mohou být propláceny pouze do výše 10.000 Kč,
- faktura hrazená v hotovosti musí být doložena příjmovým pokladním dokladem,
- k faktuře hrazené dobírkou musí být přiložen doklad o uhrazení od přepravní společnosti (Česká pošta, PPL, DPD atp.),
- doklady hrazené převodním příkazem nebo platební kartou musí být doložené kopií výpisu z účtu,
- veškeré doklady musí být předloženy k vyúčtování nejpozději do 1 měsíce od data pořízení či uskutečnění testovacího srazu nebo výcvikového tábora („Zprávu z TS / VT“ s vyúčtováním je vedoucí akce povinen předložit nejpozději do 7 dnů po ukončení TS / VT),

- prostředky na přípravu je možné čerpat pouze v období od 1. 1. do 30. 11. daného kalendářního roku
  - finanční prostředky nelze převádět do následujícího období (roku).
3. Rozdělení finančních prostředků na činnost SCM  
Celková částka na činnost SCM je rozdělována podle následujícího klíče:
    - 3.1. Prostředky na mzdy vedoucích trenérů sekcí disciplín SCM – včetně povinných odvodů zaměstnavatele
    - 3.2. Prostředky na mzdy vedoucích trenérů SCM – včetně povinných odvodů zaměstnavatele
    - 3.3. Prostředky na jednorázové odměny osobních trenérů atletů zařazených do SCM
    - 3.4. Prostředky na přípravu  
Rozdělení prostředků na přípravu ve sportovních centrech mládeže:
      - a) Zabezpečení testovacích srazů a výcvikových táborů SCM s ohledem na rozpočet jednotlivých sekcí disciplín, který vychází z počtu zařazených sportovců v dané sekci, jejich rozřazení do výkonnostních skupin a je upravován šéftrenérem a vedoucím oddělení mládeže ve spolupráci s předsedou ekonomické komise ČAS
      - b) Hospodářsko-správní výdaje (dle počtu zařazených atletů),
  4. Způsob odměňování trenérů atletů zařazených do SCM
    - a) odměňování jsou osobní trenéři zařazených atletů SCM,
    - b) osobní trenér člena SCM (nevztahuje se na VT SCM a VTS SCM) může obdržet odměnu za trenérské vedení zařazeného atleta ve výši:
      - 1 500 Kč/ zařazený atlet skupiny C,
      - 3000 Kč/ zařazený atlet skupiny B,
      - 5000 Kč/ zařazený atlet skupiny A a TOP TEAMu
    - c) trenérům zařazených závodníků je vyplácena jednorázová odměna za zařazení závodníka z SCM do RSC ke konci roku, v němž byl závodník zařazen do SCM, ve výši 5000 Kč / zařazený atlet.
    - d) odměny jsou trenérům vypláceny 1x ročně v závěru kalendářního roku na základě dohody o provedení práce,
    - e) podmínkou vyplacení odměny trenérům je platná kvalifikace trenéra atletiky minimálně 3. třídy,
    - f) seznam osobních trenérů členů SCM k vyplacení odměn předkládá vedoucí trenér SCM vedoucímu oddělení mládeže do 20. 9. příslušného kalendářního roku. Dle rozhodnutí vedoucího trenéra SCM nebo vedoucího oddělení mládeže nemusí být odměna vyplacena (zejména pokud atlet v průběhu RTC skončil se sportovní činností, popř. byl delší období zraněn a nebyl trenérsky veden). V případě 2 a více trenérů u jednoho závodníka je finanční částka vyplacena pouze jednomu z trenérů.
  5. Atleti zařazení do SCM mají možnost využívat
    - a) pozvání na společné akce sekcí disciplín SCM a akce reprezentace v průběhu zařazovacího období,
    - b) atleti zařazení do skupiny TOP TEAM SCM mají možnost využít šéftrenérem vymezených prostředků na nákup sportovního vybavení a individuální přípravu.

6. **Zodpovědnost za poskytnuté finanční prostředky na činnost SCM**  
Za účelné využívání poskytnutých finančních prostředků na činnost SCM zodpovídají VTS SCM a VT SCM.  
Využití prostředků se děje v souladu s pokyny MŠMT ČR, v souladu se schváleným plánem činnosti a rozpočtem SCM na kalendářní rok.
7. **Evidence účetních dokladů SCM**  
Veškerá činnost SCM bude zdokumentována v souladu s obecně platnými předpisy pro vedení účetnictví, s povinnostmi vyplývajícími pro ČAS z rozhodnutí o poskytnutí dotace a se směrnicemi ČAS. Ekonomickou dokumentaci vede a zodpovídá za ni ekonom ČAS. Vyúčtování výdajů provádí VTS SCM, VT SCM.
8. **Vyúčtování hospodaření SCM za kalendářní rok**  
Provádí ekonom ČAS.
9. **Majetek SCM**  
Materiál pořízený z prostředků SCM (neinvestiční výdaje) zůstává majetkem ČAS a je zapůjčován členům SCM na základě **zápůjčního listu**. Zápůjční list je evidován v dokumentaci SCM.

## Článek X.

### Hodnocení činnosti a kontrolní činnost

1. **Hodnocení činnosti SCM**
  - a) Zpracované písemné hodnocení činnosti SCM dle předepsané osnovy předkládá VTS SCM za činnost sekce, VT SCM za zařazené sportovce a odevzdává na ČAS do 31. 10. příslušného roku. Zpracované písemné hodnocení je podkladem pro oponentní řízení.
  - b) Činnost SCM je hodnocena při oponentním řízení na konci příslušného RTC. Forma oponentur je stanovena šéftrenérem, metodikem a vedoucím oddělení mládeže ČAS.
2. **Kontrolní činnost provádí:**
  - a) ředitel ČAS
  - b) ekonom ČAS
  - c) předseda KM
  - d) vedoucí oddělení mládeže
  - e) metodik
  - f) VTS SCM



## Článek XI.

### Závěrečná ustanovení

Dle těchto prováděcích pokynů postupují všichni výše jmenovaní účastníci programu Sportovních center mládeže – zařazení členové SCM, osobní trenéři atletů zařazených do SCM, vedoucí trenéři sekcí SCM, vedoucí trenéři SCM, předsedové spolků (popř. další pověřené osoby, pokud je vedoucí trenér SCM zároveň předseda spolku, KAS / PAS), předsedové KAS / PAS, členové komisí ČAS a zodpovědní pracovníci ČAS.

# VRCHOLOVÉ SPORTOVNÍ CENTRUM MLÁDEŽE

(prováděcí pokyn ČAS k činnosti Vrcholového sportovního centra mládeže atletiky)

## Článek I. Všeobecná ustanovení

### Úvodní ustanovení

Vrcholové sportovní centrum mládeže (dále VSCM) je nejvýše postaveným stupněm článků péče o talentovanou mládež (dále jen ČPTM), které sdružuje atlety věkové kategorie do 23 let, tedy ve věku 20-22 let.

- a) VSCM má celorepublikovou působnost.
- b) VSCM je zřízeno při ČAS.
- c) Funkci vedoucího trenéra VSCM vykonává referent oddělení mládeže ČAS a úzce spolupracuje s vedoucími trenéry sekcí disciplín a vedoucími trenéry SCM a osobními trenéry.

## Článek II. Personální zabezpečení VSCM

### Popis práce vedoucího trenéra VSCM

- a) realizuje vlastní činnost VSCM dle požadavků ČAS,
- b) vede evidenci a statistiku zařazených členů,
- c) rozděluje finanční prostředky na zabezpečení sportovní přípravy členů VSCM,
- d) během roku dbá na vyřazení členů neplnících povinnosti spojené se zařazením do VSCM (nedostatečná výkonnost, ukončení sportovní činnosti),
- e) po halové sezóně navrhuje TR ČAS zařazení závodníků, kteří prokážou výkonnost opravňující k přijetí do VSCM,
- f) spolupracuje s vedoucími trenéry sekcí SCM a vedoucími trenéry SCM,
- g) zpracovává závěrečné hodnocení dle předem stanovené osnovy.

## Článek III.

### Výběr a zařazení atletů do péče, kritéria pro zařazení a setrvání ve VSCM

1. Výběr atletů do VSCM
  - a) provádí vedoucí trenér VSCM ve spolupráci s vedoucími trenéry sekcí disciplín a vedoucími trenéry SCM a osobními trenéry atletů navržených pro zařazení,
  - b) atleti jsou zařazováni na základě předpokladu setrvání u sportovní činnosti a předpokládaným růstem výkonnosti, především z pohledu státní reprezentace v kategorii do 23 let a seniorů,

- c) celkový návrh na zařazení atletů do VSCM následně předkládá vedoucí trenér VSCM ke schválení TR ČAS do 31. října daného roku,
- d) po schválení TR ČAS a projednání P ČAS dává vedoucí trenér VSCM schválený seznam na vědomí zařazeným závodníkům a jejich osobním trenérům zveřejněním na WEBu ČAS.

## 2. Zařazení atleta do VSCM

- a) do péče VSCM mohou být zařazení atleti řádně registrovaní v ČAS ve věku 20-22 let, kterého dovrší v zařazovacím období,
- b) atleti budou do VSCM zařazováni dle výkonnosti a úspěšnosti v předešlém období,
- c) atleti budou zařazováni do VSCM 1x ročně (zpravidla k 1. 1. daného roku),
- d) seznam zařazených atletů může být po halové sezóně doplněn o atlety, kteří prokážou mimořádné zlepšení výkonnosti. Návrh na dozařazení předloží vedoucí trenér VSCM do 15. 3. daného roku ke schválení TR ČAS,
- e) seznam navržených atletů pro zařazení do VSCM následujícího roku schvaluje TR ČAS,
- f) nezbytným předpokladem pro zařazení atleta do VSCM na daný rok je odevzdání formuláře „Návrh pro zařazení do VSCM“, který obsahuje vlastnoručně podepsaný souhlas atleta se zařazením. V případě neodevzdání vyplněného a podepsaného formuláře příslušného dokumentu do 30. 9. respektive do 1. 3. daného kalendářního roku, nebude atlet do VSCM zařazen. Podepsaný formulář zůstává v evidenci vedoucího trenéra VSCM,
- g) podmínkou pro zařazení do VSCM na daný rok je platná sportovní lékařská prohlídka se zátěžovým EKG,
- h) do VSCM nelze zařadit atlety zařazené do RSC MŠMT ČR, MV ČR, MO ČR.

## 3. Kritéria pro zařazení atleta do VSCM

- a) dobrý zdravotní stav,
- b) sportovní výkonnost,
- c) perspektiva startu na EP a SP, ME 22, ME družstev, ME a MS seniorů, OH,
- d) splněný entry standart pro ME 22, ME a MS juniorů v předchozím období,
- e) výkonnost blízká nominačním kritériím pro výše zmiňované soutěže,
- f) reprezentace ČR,
- g) účast na MČR příslušné věkové kategorie,
- h) tréninková kázeň,

## 4. Atleti zařazení do VSCM mají povinnost

- a) zaznamenávat tréninkový proces do tréninkového deníku
- b) dbát pokynů šéftrenéra, vedoucího trenéra VSCM, osobního trenéra
- c) dbát na svůj dobrý zdravotní stav a usilovat o maximální sportovní výkonnost
- d) vystupovat na veřejnosti jako příklady pro mladší atlety a dodržovat zásady Fair Play

## 5. Atleti zařazení do VSCM mají možnost využívat

- a) diferencovaný příspěvek na individuální sportovní přípravu dle výkonnosti v sezóně,
- b) pozvání na společné testovací srazy a výcvikové tábory
- c) dalších služeb podpůrného týmu

## Článek IV.

### Zdravotní zabezpečení VSCM

- a) se řídí vyhláškou Ministerstva zdravotnictví č. 391/2013 o zdravotní způsobilosti k tělesné výchově a sportu,
- b) atlet VSCM je vrcholovým sportovcem, který vykonává vrcholový sport v organizovaných sportovních soutěžích nebo se na ně připravuje a je registrován v organizaci, která zajišťuje přípravu vrcholových sportovců a organizuje sportovní soutěže,
- c) součástí zdravotního zabezpečení atletů VSCM jsou lékařské prohlídky se zátěžovým EKG (dále jen sportovní prohlídky) a odborná vyšetření nezbytná pro posouzení zdravotní způsobilosti,
- d) před začátkem zářezovacího období je vedoucí trenér VSCM povinen zkontrolovat platnost pravidelné sportovní prohlídky se zátěžovým EKG (dále jen pravidelná sportovní prohlídka) navrhovaného atleta, pokud nebude mít atlet platnou pravidelnou sportovní prohlídku, nemůže být zařazen do VSCM,
- e) ihned po schválení konečného seznamu VSCM, je vedoucí trenér VSCM povinen navrhovaným atletům oznámit povinnost absolvování vstupní sportovní prohlídky se zátěžovým EKG (dále jen vstupní sportovní prohlídka),
- f) v případě, že atlet nemá platnou vstupní sportovní prohlídku v den zařazení do VSCM musí ji absolvovat **do 60 dní** po zařazení do VSCM, po tuto dobu atlet trénuje a účastní se soutěží na vlastní nebezpečí,
- g) pokud atlet nemá platnou vstupní sportovní prohlídku dle bodu f. rozhoduje o jeho vyřazení šéftrenér na doporučení vedoucího trenéra VSCM,
- h) pravidelnou sportovní prohlídku absolvuje atlet zařazený do VSCM jednou za 12 měsíců,
- i) atlet zařazený do VSCM musí mít lékařský posudek vydaný poskytovatelem zdravotních služeb v oboru tělovýchovné lékařství,
- j) vedoucí trenér VSCM má povinnost dále vést evidenci vstupních, pravidelných a mimořádných sportovních prohlídek členů VSCM a upozornit člena VSCM na nutnost její obnovy,
- k) atlet spolu se svým souhlasem o zařazení do VSCM souhlasí svým podpisem s evidencí, předáním a nahlížením do lékařského posudku a komplexní lékařské zprávy ze vstupní, pravidelné a mimořádné sportovní prohlídky 3. osobě, která se podílí na zabezpečení sportovce ve VSCM,
- l) atlet zařazený do VSCM se může obrátit na vedoucího trenéra VSCM s žádostí o zajištění termínu vstupní nebo pravidelné sportovní prohlídky,
- m) vedoucí trenér VSCM může požadovat mimořádnou sportovní prohlídku na doporučení osobního trenéra, pokud se během roku vyskytnou závažné změny zdravotního stavu atleta nebo nastala při tréninku nebo soutěži porucha vědomí, případně bezvědomí na žádost zákonného zástupce atleta, pokud nabude přesvědčení, že jeho zdravotní obtíže vznikly nebo se zhoršují při soustavném výkonu sportu
- n) obsah vstupní, pravidelné sportovní prohlídky se řídí vyhláškou Ministerstva zdravotnictví č. 391/2013 o zdravotní způsobilosti k tělesné výchově a sportu,

- o) ČAS doporučuje prohlídku sportovním rehabilitačním lékařem minimálně 1 x za rok a případně následně celoroční spolupráci atleta s fyzioterapeutem.

1.

## Článek V.

### Ekonomické zabezpečení činnosti VSCM

#### 1. Diferenciace VSCM:

Členové VSCM jsou zařazováni do čtyř skupin a bude jim přidělena diferenciovaná částka na sportovní přípravu dle výkonnosti. Skupině TOP TEAM, A a B bude přidělena konkrétní částka na zabezpečení sportovní přípravy před letní sezónou. Skupina C obdrží příspěvek výhradně na sportovní přípravu po potvrzení výkonnosti minimálně stejné úrovně výkonu, na jehož základě byl atlet zařazen do VSCM.

- skupina A: účastníci juniorských světových a evropských soutěží, ME 22 nebo s výkonem na úrovni limitu pro účast na těchto akcích v individuálních disciplínách, splnění výkonnostního limitu

- skupina B: závodníci s výkonností blízkou nominačním kritériím pro ME 22 a MSJ nebo MEJ z předešlého roku

- skupina C: ostatní zařazení závodníci s perspektivou výkonnostního růstu

#### 2. Způsob odměňování osobních trenérů

- a) odměňování jsou osobní trenéři zařazených atletů ve VSCM,
- b) odměna pro osobního trenéra atleta zařazeného ve skupině A činí 5.000,- Kč, ve skupině B 3.000,-Kč a ve skupině C 1.500,-Kč, a to pouze v případě prokázání výkonnosti svěřence, která povede k přidělení finančních prostředků na sportovní přípravu,
- c) odměny jsou osobním trenérům vypláceny 1x ročně v závěru kalendářního roku na základě dohody o provedení práce,
- d) podmínkou pro vyplacení odměny je platná kvalifikace trenéra atletiky minimálně 3. třídy,
- e) v případě vyřazení závodníka v průběhu zařazovacího období z důvodu zanechání aktivní činnosti nebo výrazného poklesu výkonnosti nebude odměna vyplacena.

#### 3. Evidence účetních dokladů VSCM

- a) veškerá činnost VSCM bude zdokumentována v souladu s obecně platnými předpisy pro vedení účetnictví a směrnicemi ČAS,
- b) prostředky jsou určeny na zabezpečení sportovní přípravy – viz. článek V. bod 4.,
- c) ekonom ČAS bude provádět vyúčtování přidělených prostředků na přípravu dle zaslání návrhu, zprávy a faktury ze soustředění a dodaných dokladů, nebo dále na základě souhrnné faktury za člena VSCM, kterou vystaví jeho mateřský oddíl/klub a spolu s kopiemi dokladů dodá k proplacení nejpozději do 20. listopadu daného roku.

#### 4. Využití finančních prostředků

##### 4.1. skupina A

Využití finančních prostředků na zabezpečení sportovní přípravy je možné na:

- výcvikové tábory (včetně zahraničních),
- nájemné prostor pro zabezpečení sportovní přípravy,
- výživové doplňky, speciální atletická obuv (tretry) a regenerace max. však do výše 25% celkové částky v součtu,
- všechny daňové doklady musí být předloženy v originále a musí obsahovat číslo daňového dokladu, razítko, datum a podpis,
- doklady v hotovosti mohou být propláceny pouze do výše 10.000,-Kč,
- faktura hrazená v hotovosti musí být doložena příjmovým pokladním dokladem,
- k faktuře hrazené dobírkou musí být přiložen doklad o uhrazení od přepravní společnosti (Česká pošta, PPL, DPD, atp.),
- doklady hrazené převodním příkazem nebo platební kartou musí být doložené kopií výpisu z účtu,
- veškeré doklady musí být předloženy k vyúčtování nejpozději do 2 měsíců od data pořízení
- čerpání finančních prostředků na sportovní přípravu musí být prioritou a zároveň projednáno / odsouhlaseno osobním trenérem a vedoucím trenérem VSCM,
- prostředky na přípravu je možné čerpat pouze v období od 1. 1. až do termínu konání ME 22
- základní finanční podporu nutno tedy vyčerpat do hlavní akce sezóny (ME 22)
- další, navýšené prostředky na přípravu, je možné čerpat do 30. 11. s tím, že vlastní „Návrhy na VT“ konaných výcvikových táborů po tomto termínu je nutné zaslat vedoucímu oddělení mládeže do 31. 10. z důvodu nutnosti vystavení následné objednávky,
- „Zprávu z VT“ s vyúčtováním předložit nejpozději do 7 dnů po ukončení VT na sekretariát ČAS,
- finanční prostředky nelze převádět do následujícího období po skončení ME 22 daného roku.
- podmínkou pro čerpání prostředků na VT je odevzdání řádně vyplněného „Návrhu na VT“ nejpozději 14 dní před zahájením VT. „Zprávu z VT“ odeslat e-mailem vedoucímu trenérovi VSCM nebo v tištěné podobě na adresu Český atletický svaz, Diskařská 2431/4, 160 00 Praha 6 – Strahov.

##### 4.2. skupina B a C

Využití finančních prostředků na zabezpečení sportovní přípravy je možné výhradně na:

- výcvikové tábory (včetně zahraničních),
- prostředky na přípravu je možné čerpat pouze v období od 1. 1. do termínu konání ME 22
- základní finanční podporu nutno vyčerpat do hlavní akce sezóny (ME 22, případně MU U23),
- další navýšené prostředky na přípravu je možné čerpat do 30. 11. s tím, že vlastní „Návrhy na VT“ konaných výcvikových táborů po tomto termínu je nutné zaslat vedoucímu oddělení mládeže do 31. 10. z důvodu nutnosti vystavení následné objednávky,

- „Zprávu z VT“ s vyúčtováním předložit nejpozději do 7 dnů po ukončení VT na sekretariát ČAS,
- finanční prostředky nelze převádět do následujícího období po skončení ME 22 daného roku.
  
- podmínkou pro čerpání prostředků na VT je odevzdání řádně vyplněného „Návrhu na VT“ nejpozději 14 dní před zahájením VT. „Zprávu z VT“ odeslat e-mailem vedoucímu trenérovi VSCM nebo v tištěné podobě na adresu Český atletický svaz, Diskařská 2431/4, 160 00 Praha 6 – Strahov.

**Přílohy: VÝKONNOSTNÍ LIMITY PRO ZAŘAZENÍ DO SCM CHLAPCI**

<b>ŽÁCI</b>	<b>15</b>	<b>DOROSTENCI</b>	<b>16</b>	<b>DOROSTENCI</b>	<b>17</b>	<b>JUNIOŘI</b>	<b>18</b>	<b>JUNIOŘI</b>	<b>19-VSCM</b>
<b>disciplína</b>	<i>limit SCM</i>	<b>disciplína</b>	<i>limit SCM</i>	<b>disciplína</b>	<i>limit SCM</i>	<b>disciplína</b>	<i>limit SCM</i>	<b>disciplína</b>	<i>limit SCM</i>
60m	<b>7,35</b>	60m	7,25	60m	7,15	60m	7,10	60m	7,00
		100m	<b>11,30</b>	100m	<b>11,05</b>	100m	<b>11,00</b>	100m	<b>10,90</b>
150m	<b>17,50</b>	200m	<b>22,90</b>	200m	<b>22,35</b>	200m	<b>22,10</b>	200m	<b>21,95</b>
300m	<b>37,20</b>	400m	<b>51,70</b>	400m	<b>50,50</b>	400m	<b>49,50</b>	400m	<b>48,90</b>
800m	<b>2:02,50</b>	800m	<b>1:59,00</b>	800m	<b>1:57,00</b>	800m	<b>1:55,40</b>	800m	<b>1:53,60</b>
1500m	<b>4:19,00</b>	1500m	<b>4:12,00</b>	1500m	<b>4:07,50</b>	1500m	<b>4:03,50</b>	1500m	<b>3:59,00</b>
3000m	<b>9:39,00</b>	3000m	<b>9:20,00</b>	3000m	<b>9:10,00</b>	3000m	<b>9:03,50</b>	3000m	<b>8:50,00</b>
						5000m	<b>15:40,00</b>	5000m	<b>15:20,00</b>
						10000m	<b>34:00,00</b>	10000m	<b>33:10,00</b>
60m př. hala	<b>8,50</b>	60m př. hala	<b>8,40</b>	60m př. hala	<b>8,20</b>	60m př. hala	<b>8,10</b>	60m př. hala	<b>8,05</b>
100m př.	<b>14,00</b>	110m př.	<b>15,00</b>	110m př.	<b>14,60</b>	110m př.	<b>15,05</b>	110m př.	<b>14,65</b>
200m př.	<b>27,00</b>	300m př.	<b>40,50</b>	300m př.	<b>39,30</b>	400m př.	<b>56,00</b>	400m př.	<b>54,40</b>
		400m př.	<b>57,50</b>	400m př.	<b>56,50</b>				
1500m př.	<b>4:45,00</b>	2000m př.	<b>6:30,00</b>	2000m př.	<b>6:20,00</b>	3000m př.	<b>9:40,00</b>	3000m př.	<b>9:30,00</b>
výška	<b>1,80</b>	výška	<b>1,88</b>	výška	<b>1,95</b>	výška	<b>2,00</b>	výška	<b>2,05</b>
tyč	<b>3,80</b>	tyč	<b>4,10</b>	tyč	<b>4,30</b>	tyč	<b>4,50</b>	tyč	<b>4,80</b>
dálka	<b>6,30</b>	dálka	<b>6,50</b>	dálka	<b>6,85</b>	dálka	<b>7,00</b>	dálka	<b>7,15</b>
		trojskok	<b>13,50</b>	trojskok	<b>13,75</b>	trojskok	<b>14,10</b>	trojskok	<b>14,40</b>
koule 4kg	<b>14,50</b>	koule 5kg	<b>15,00</b>	koule 5kg	<b>16,00</b>	koule 6kg	<b>16,20</b>	koule 6kg	<b>16,70</b>
disk 1kg	<b>45,00</b>	disk 1,5kg	<b>45,50</b>	disk 1,5kg	<b>47,50</b>	disk 1,75kg	<b>48,50</b>	disk 1,75kg	<b>50,50</b>
kladivo 4kg	<b>48,50</b>	kladivo 5kg	<b>52,50</b>	kladivo 5kg	<b>56,50</b>	kladivo 6kg	<b>54,50</b>	kladivo 6kg	<b>57,00</b>
oštěp 600g	<b>52,00</b>	oštěp 700g	<b>56,00</b>	oštěp 700g	<b>60,00</b>	oštěp 800g	<b>60,00</b>	oštěp 800g	<b>65,00</b>
sedmiboj	<b>4450</b>	sedmiboj hala	<b>4650</b>	sedmiboj hala	<b>4800</b>	sedmiboj hala	<b>5000</b>	sedmiboj hala	<b>5100</b>
devítiboj	<b>5050</b>	desetiboj	<b>5950</b>	desetiboj	<b>6250</b>	desetiboj	<b>6200</b>	desetiboj	<b>6700</b>
3000m chůze	<b>15:00,00</b>								
5000m chůze	<b>26:20,00</b>	5000m chůze	<b>23:35,00</b>						
5km chůze	<b>26:00,00</b>	10000m chůze	<b>48:15,00</b>	10000m chůze	<b>47:40,00</b>	10000m chůze	<b>47:20,00</b>	10000m chůze	<b>47:00,00</b>
		10km chůze	<b>47:45,00</b>	10km chůze	<b>47:10,00</b>	10km chůze	<b>46:50,00</b>	10km chůze	<b>46:30,00</b>



## VÝKONNOSTNÍ LIMITY PRO ZAŘAZENÍ DO SCM DÍVKY

ŽÁKYNĚ	15	DOROSTENKY	16	DOROSTENKY	17	JUNIORKY	18	JUNIORKY	19-VSCM
disciplína	limit SCM	disciplína	limit SCM	disciplína	limit SCM	disciplína	limit SCM	disciplína	limit SCM
60m	8,00	60m	7,95	60m	7,87	60m	7,80	60m	7,70
		100m	12,45	100m	12,35	100m	12,20	100m	12,10
150m	19,00	200m	25,50	200m	25,15	200m	25,05	200m	24,65
300m	41,20	400m	58,70	400m	57,80	400m	57,40	400m	56,20
800m	2:20,00	800m	2:18,00	800m	2:16,50	800m	2:13,50	800m	2:10,50
1500m	4:52,00	1500m	4:50,00	1500m	4:47,00	1500m	4:40,00	1500m	4:33,00
		3000m	10:50,00	3000m	10:34,00	3000m	10:24,00	3000m	9:58,00
						5000m	19:10,00	5000m	18:50,00
60m př. hala	9,20	60m př. hala	9,00	60m př. hala	8,85	60m př. hala	8,75	60m př. hala	8,65
100m př.	14,95	100m př.	14,65	100m př.	14,50	100m př.	14,30	100m př.	14,10
200m př.	29,90	300m př.	45,25	300m př.	44,85				
		400m př.	64,00	400m př.	63,00	400m př.	62,80	400m př.	61,50
		1500m př.	5:30,00	1500m př.	5:15,00	2000m př.	7:15,00	2000m př.	7:10,00
						3000m př.	11:30,00	3000m př.	11:05,00
výška	1,67	výška	1,71	výška	1,73	výška	1,75	výška	1,78
tyč	3,10	tyč	3,20	tyč	3,40	tyč	3,55	tyč	3,80
dálka	5,40	dálka	5,65	dálka	5,75	dálka	5,85	dálka	6,00
		trojskok	11,30	trojskok	11,50	trojskok	11,80	trojskok	12,20
koule 3kg	12,50	koule 3kg	13,25	koule 3kg	13,85	koule 4kg	12,80	koule 4kg	13,35
disk 0,75kg	33,50	disk 1kg	35,00	disk 1kg	37,00	disk 1kg	40,50	disk 1kg	43,30
kladivo 3kg	40,50	kladivo 3kg	47,50	kladivo 3kg	51,00	kladivo 4kg	49,00	kladivo 4kg	52,20
oštěp 500g	40,00	oštěp 500g	42,00	oštěp 500g	44,00	oštěp 600g	46,00	oštěp 600g	48,00
pětiboj hala	3200	pětiboj hala	3300	pětiboj hala	3450	pětiboj hala	3550	pětiboj hala	3800
sedmiboj	4400	sedmiboj	4500	sedmiboj	4750	sedmiboj	4850	sedmiboj	4950
chůze	16:20,00	5000m chůze	27:40,00	5000m chůze	26:00,00	10000m chůze	54:40,00	10000m chůze	53:30,00
3km chůze	16:05,00	5km chůze	27:20,00	5km chůze	25:40,00	10km chůze	54:10,00	10km chůze	53:00,00

**Úpravy textu a grafických znázornění provedli pracovníci oddělení mládeže ČAS.**

**Materiál písemně připomínkovali: předseda ekonomické komise, předseda a členové komise mládeže ČAS.**

**Slovně se k materiálu vyjádřili: předseda organizační komise ČAS.**